

I NUMERI DELLA SOSTENIBILITÀ



www.piaveservizi.eu



AZIENDA

Piave Servizi è la società che gestisce il servizio idrico integrato in 39 comuni tra le province di Treviso e Venezia, al fine di garantire ai cittadini e al territorio un servizio efficiente, efficace e di qualità.

L'Azienda, con le sue reti e impianti, gestisce tutte le fasi correlate al servizio idrico pubblico: partendo dal prelievo dall'ambiente, la disinfezione e la distribuzione dell'acqua tramite l'acquedotto, proseguendo con lo smaltimento attraverso la fognatura, per arrivare alla depurazione delle acque reflue e la restituzione all'ambiente di un'acqua che non alteri il ciclo naturale.

Con il suo operato, Piave Servizi ha la responsabilità di contribuire attivamente al raggiungimento dell'obiettivo di sviluppo sostenibile che le Nazioni Unite hanno stabilito in materia di acqua pulita e servizi igienico-sanitari.



Partner di:

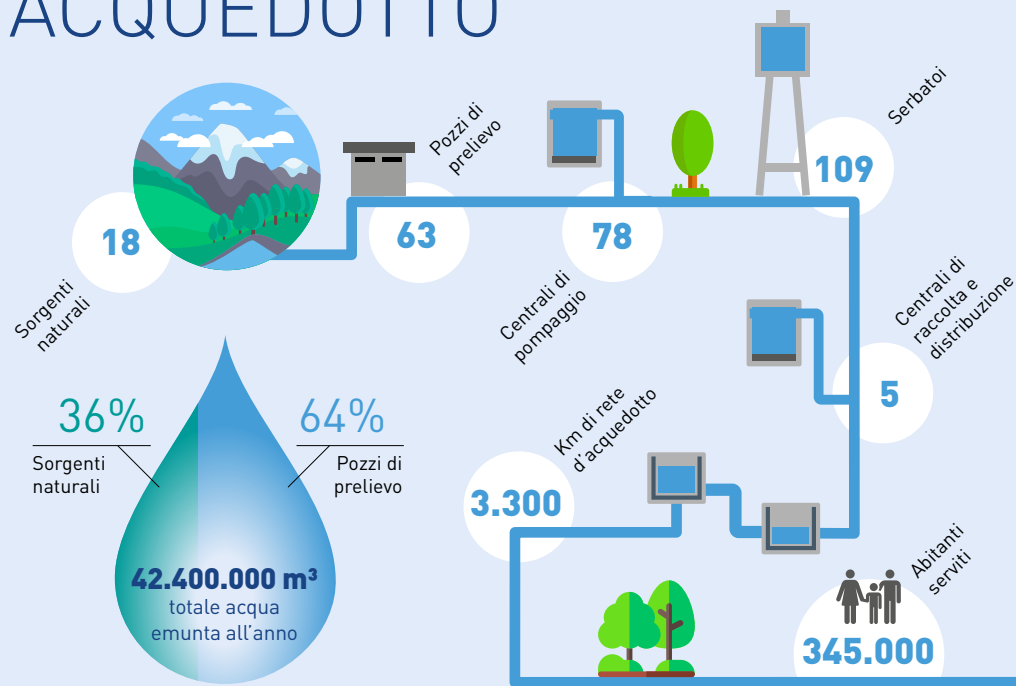


Trasparenti come l'acqua: un obiettivo condiviso, per un dialogo limpido e costruttivo.



Piave Servizi è partner anche di:
Università degli studi di Padova
Università Ca' Foscari di Venezia
gruppo di sostenibilità Assindustria Venetocentro

ACQUEDOTTO



PRELIEVO ACQUA AD USO POTABILE



Interventi effettuati

- Estensione/Rinnovamento di reti km 23
- Allacciamenti n. 297
- Telecontrollo impianti
- Altri investimenti

Totale investimenti acquedotto:

€ 6.195.466

CAMPIONAMENTI



TARGET

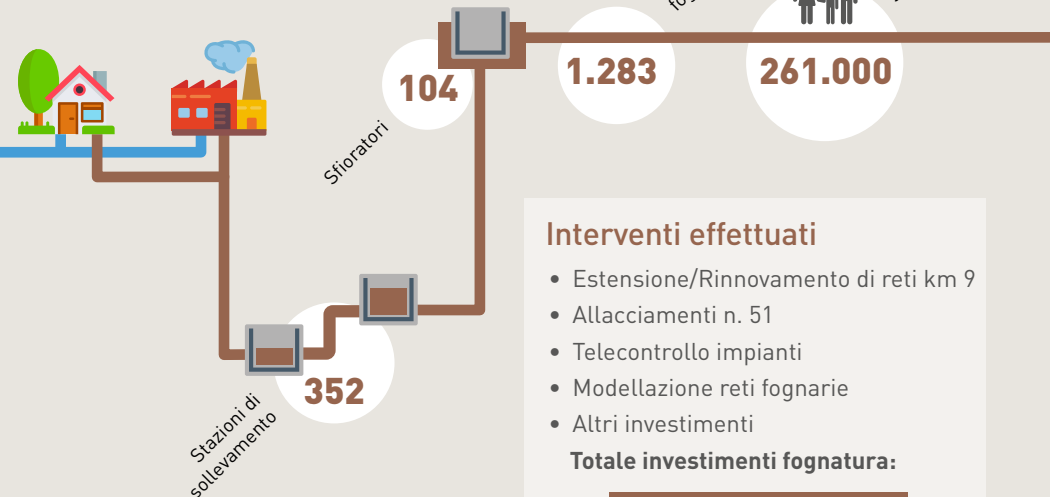
Ottenere l'accesso all'acqua potabile sicura ed economica per tutti.



FOGNATURA

Dei 1283 km di rete fognaria, 975 km sono dedicati alla raccolta ed al trasporto dei soli reflui fognari (fognatura separata) mentre 308 km vengono utilizzati anche per la raccolta e l'allontanamento delle acque meteoriche (fognatura mista).

La nostra rete è caratterizzata dalla presenza di numerosi impianti di sollevamento intermedi, che consentono di evitare profondità eccessive di posa, il superamento di barriere fisiche (fiumi, ferrovie, ecc.), nonché la connessione di sistemi fognari posti a quote diverse.



MANUTENZIONE RETI CON NUOVE TECNOLOGIE

Piave Servizi si adopera costantemente per il rinnovo della rete fognaria. Nel 2018 sono stati rinnovati 2 km di rete quasi totalmente attraverso la tecnologia no-dig (senza scavare), evitando in questo modo gli impatti, i costi ed i disservizi dei lavori di posa di una nuova condotta e perseguendo anche gli obiettivi aziendali di sostenibilità.

Interventi effettuati

- Estensione/Rinnovamento di reti km 9
- Allacciamenti n. 51
- Telecontrollo impianti
- Modellazione reti fognarie
- Altri investimenti

Totale investimenti fognatura:

€ 1.906.022

CAMPIONAMENTI



TARGET

Ottenere entro il 2030 l'accesso ad impianti sanitari e igienici adeguati ed equi per tutti.



PRATICHE AGRONOMICHE E ACQUA DI FALDA - PROGETTO SWAT

Piave Servizi ha attivato SWAT (Subsurface Water Quality and Agricultural Practices Monitoring), un progetto di Ricerca e Sviluppo in collaborazione con il Centro Interdipartimentale di Ricerca "Centro di Idrologia D.TONINI" dell'Università di Padova facoltà di Agraria e il gestore ATS, gestore del SII nell'area dell'Alto Trevigiano. Sviluppato nell'ambito dei Progetti Uni-impresa 2017, prevede la costruzione di un modello idrogeologico di valutazione delle possibili correlazioni tra le pratiche agronomiche (diserbi, protezione fitosanitaria, ecc.), il primo strato di terreno e lo sfruttamento potabile dell'acqua di prima falda.

Il progetto ha ad oggetto la realizzazione del "Monitoraggio della qualità delle falde in siti interessati da pratiche agronomiche", con l'obiettivo di comprendere quale sia l'evoluzione dei fitofarmaci dal loro spandimento sul terreno fino all'eventuale capacità di alterare la qualità delle falde e/o raggiungere un'opera di presa idropotabile.

Piave Servizi si è prefissata gli obiettivi di:

- procedere con il costante monitoraggio delle falde, al fine di individuare in anticipo gli inquinanti emergenti
- investire in attività di ricerca e sviluppo, per carpire la correlazione tra pratiche agronomiche utilizzate e l'alterazione delle falde
- attivare iniziative di sensibilizzazione della comunità per la definizione di linee guida che regolino le pratiche agricole all'interno delle aree di protezione delle prese da pozzo.

TARGET

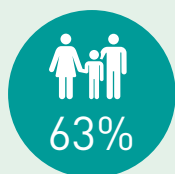
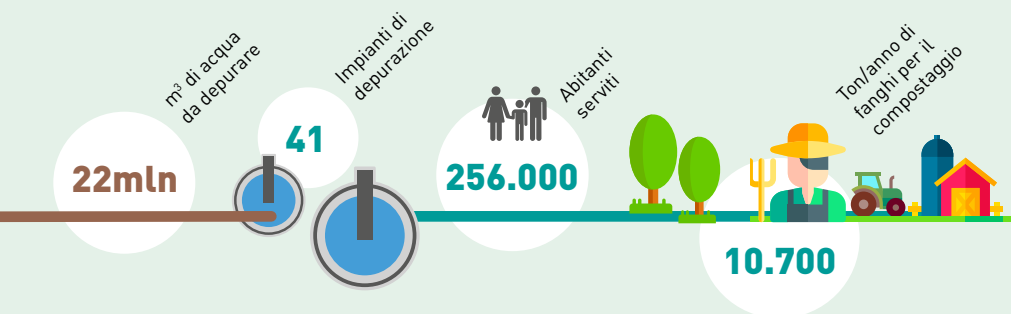
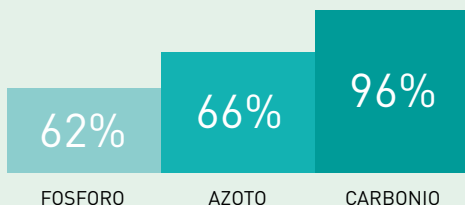
Proteggere e ripristinare gli ecosistemi acquatici.



DEPURAZIONE

I principali carichi inquinanti contenuti nelle acque reflue sono gli elementi **Carbonio**, **Azoto** e **Fosforo** e altre particelle solide.

Percentuali abbattimento sostanze inquinanti



Copertura servizio depurazione su utenze servite da acquedotto

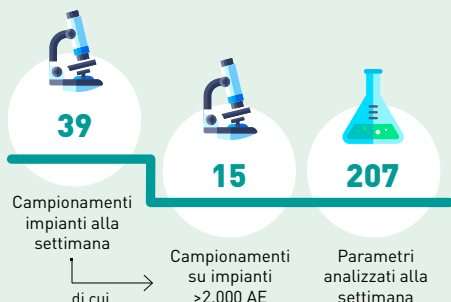
Interventi effettuati

- Interventi propedeutici attivazione impianti
- Revamping impianti
- Incremento potenzialità impianti
- Altri investimenti

Totale investimenti depurazione:

€ 2.109.722

CAMPIONAMENTI



TARGET

Migliorare la qualità dell'acqua eliminando le discariche, riducendo l'inquinamento e il rilascio di prodotti chimici.



GESTIONE DEI RIFIUTI

Il processo di trattamento dei reflui produce inevitabilmente dei rifiuti, composti per la quasi totalità da fanghi disidratati. Il principio di sostenibilità promosso da Piave Servizi prevede di massimizzare il riutilizzo di questi materiali di scarto. L'educazione ambientale e la promozione della cultura della sostenibilità sono fattori capitali in ottica di riduzione della quantità di rifiuti rilasciati.



BIODIVERSITÀ

IL DEPURATORE NEL BOSCO DI MEOLO

Il boschetto di Meolo, con un'estensione di 18 ettari, ospita al suo interno il depuratore. L'obiettivo di Piave Servizi, promotore dell'iniziativa in collaborazione con il Comune di Meolo, Veritas, Ass. Naturalistica Sandonatese, VeGal, Cattolica Agricola e Coop. Il Bozzolo Verde, è quello di dimostrare l'inclusione positiva dell'impianto all'interno dell'ecosistema e allo stesso tempo promuovere l'area al fine di attivare un percorso turistico rispettoso dell'ambiente.

UNA "SIMBIOSI" TRA AMBIENTE E IMPIANTO

Si potrebbe considerare uno stretto legame tra l'impianto ed il bosco, in una sorta di "simbiosi" poiché l'impianto di depurazione, con la propria vocazione ambientale, depura i reflui urbani e restituisce acqua depurata all'ambiente, fonte vitale anche per l'ecosistema del bosco. Nel contempo, il bosco assimila la CO₂ emessa dal depuratore e, tramite la fotosintesi clorofilliana, rilascia il prezioso ossigeno nell'atmosfera.



TARGET

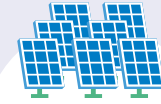
Entro il 2020, proteggere e ripristinare gli ecosistemi legati all'acqua.



IMPRONTA AMBIENTALE

L'impronta ambientale è un indicatore complesso che misura la performance ambientale di un prodotto o di un'organizzazione. Nel calcolarlo vengono presi in considerazione gli impatti ambientali, gli effetti sulla salute, i rischi legati a risorse e società, includendo tutte le fasi e i processi correlati all'attività dell'organizzazione. Piave Servizi è attivamente impegnata nel miglioramento delle proprie prestazioni ambientali sotto ogni aspetto.

2018	
Emissioni dirette	
Benzina per automezzi	31 t
Gasolio per automezzi	244 t
GPL per automezzi	42 t
Metano per riscaldamento	26 t
Gasolio per riscaldamento	51 t
Totale	394 t
Emissioni indirette	
Energia elettrica	7.375 t
Consumi energetici elettricità	
Servizi Generali	937 GJ
Servizio Acquedotto	40.711 GJ
Servizio Fognatura	6.296 GJ
Servizio Depurazione	35.510 GJ
Totale	83.491 GJ



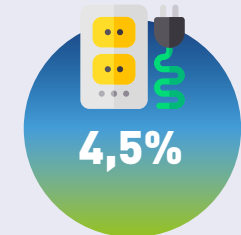
767 GJ

Piave Servizi è munita di impianti fotovoltaici attraverso i quali, nel 2018, sono stati prodotti 767,29 Giga Joule di energia.



2.898 GJ

Presso la centrale di acquedotto di Negrisiola nel Comune di Vittorio Veneto, sono installate due turbine idroelettriche che producono 805.079 kWh corrispondenti a 2.898 GJ, energia interamente venduta ed immessa in rete.



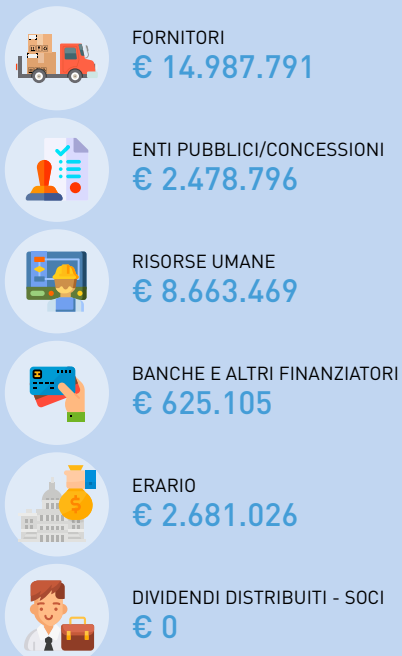
Circa il 4,5% del totale dell'energia consumata è prodotta da Piave Servizi.

VALORE ECONOMICO GENERATO E CONDIVISO

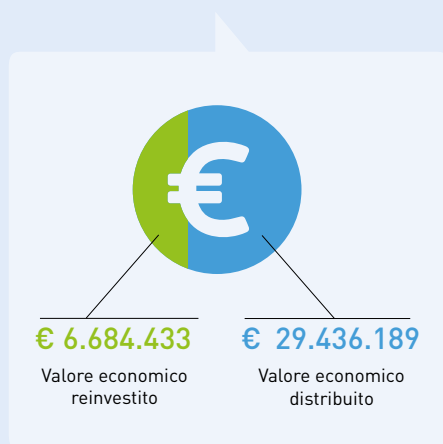
Piave Servizi è molto attenta allo sviluppo del territorio circostante. Una ricerca di Viveracqua evidenzia che per milione di euro speso in nuovi investimenti vengono attivate mediamente 5 risorse con occupazione diretta full-time.

In quest'ottica, Piave Servizi non distribuisce utili ai soci, ma tutto il valore creato viene re-investito nel raggiungimento degli obiettivi aziendali.

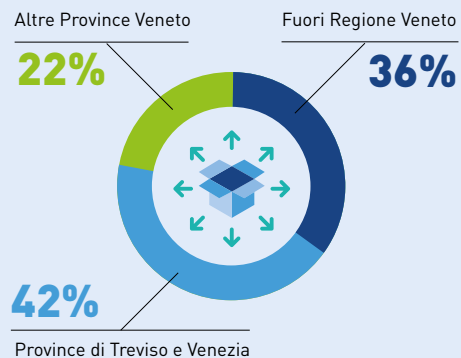
VALORE ECONOMICO DISTRIBUITO
€ 29.436.189



VALORE ECONOMICO GENERATO
€ 36.120.622

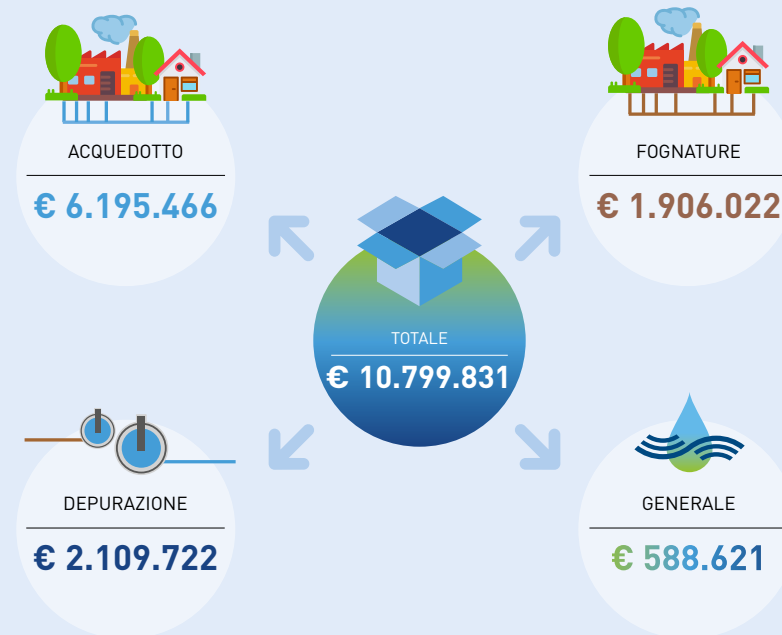


DISTRIBUZIONE TERRITORIALE DELLA RICCHEZZA AI FORNITORI

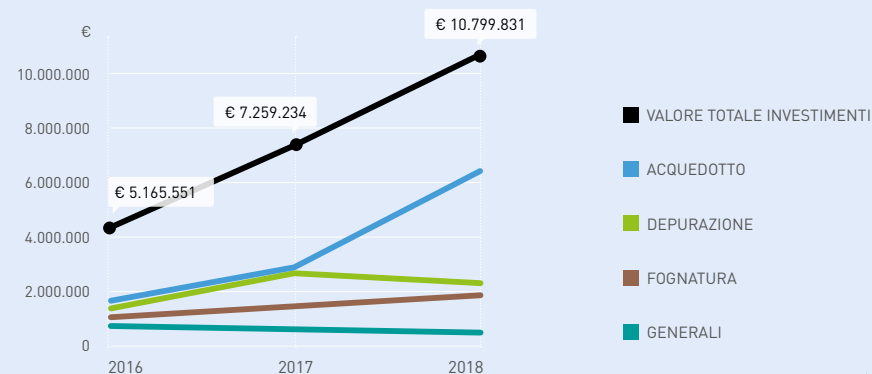


INVESTIMENTI

Nel 2018 Piave Servizi ha investito in una gestione efficiente dal punto di vista tecnico, al fine di migliorare rapidamente gli standard qualitativi dei servizi prestati. Di seguito, gli investimenti effettuati classificati in base alla tipologia.



GLI INVESTIMENTI NEL TRIENNIO 2016 - 2018



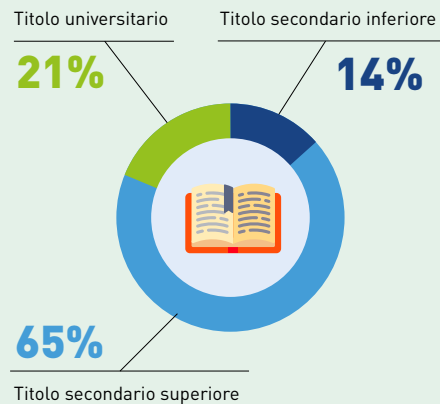
RISORSE UMANE

Le risorse umane impegnate nelle varie attività aziendali, da quelle operative fino a quelle di direzione, rappresentano per la società uno stakeholder fondamentale. Grazie a loro, l'azienda riesce a raggiungere i propri obiettivi e a diffondere nel territorio il valore generato in termini di sostenibilità.



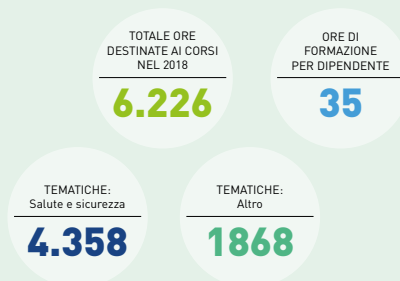
	Uomini	Donne	Totale
Membri CdA	3	2	5
Collegio Sindacale	2	1	3
Organismo di Vigilanza	2	1	3
DIPENDENTI	128	49	177
→ Dirigenti	2	0	2
→ Quadri	6	0	6
→ Impiegati Amm.	21	36	57
→ Impiegati Tecnici	27	13	40
→ Operatori Esterni	72	0	72

LIVELLO ISTRUZIONE DIPENDENTI



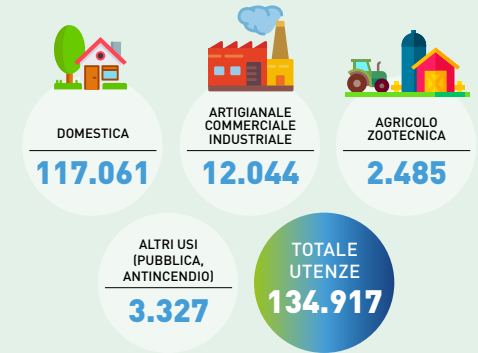
FORMAZIONE

Formare il proprio personale è per Piave Servizi, sia un obiettivo che una necessità in quanto l'azienda e gli utenti stessi devono poter contare su lavoratori motivati e professionalmente preparati.

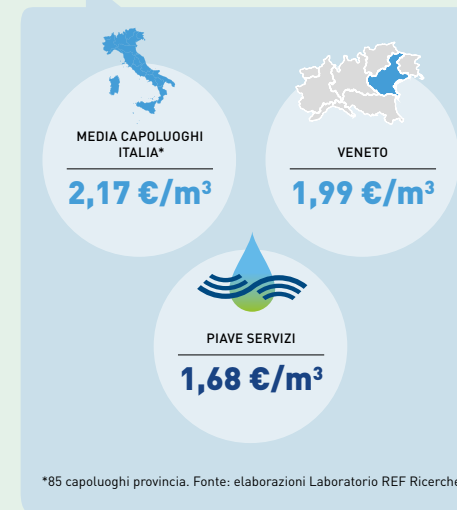


UTENZA

Il rapporto con il cliente/utente è fondamentale per Piave Servizi. L'azienda, operando in regime di monopolio, è la diretta referente con l'utente finale; risulta quindi indispensabile che vi sia un totale rapporto di fiducia. Per questo motivo, la Società si impegna quotidianamente a garantire all'utente che l'acqua erogata sia di qualità, sicura e controllata, e che le informazioni fornite siano trasparenti, complete e veritiere.



CONFRONTO TARIFFE



INDICI DI SODDISFAZIONE UTENTI



SOSTEGNO AL TERRITORIO

Bonus sociale idrico per la fornitura di acqua agli utenti domestici residenti in condizioni di disagio economico.

€ 34.997

Liberalità a favore dei nuclei familiari con ISEE fino a 15.000 € residenti nel territorio.

n. 2122 / € 29.418

Rateizzazione pagamento bolletta.

n. 452 / € 506.059

RICERCA E SVILUPPO

PERDITE

L'acqua prelevata dall'ambiente e non fatturata ammonta ogni anno a circa 17 milioni di m³.



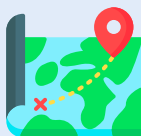
Le perdite d'acquedotto sono legate a molteplici fattori. Vengono definite reali, quando derivano da rotture di condotte o altre apparecchiature per le quali avviene realmente una fuoriuscita di acqua che si disperde nel terreno, oppure apparenti nel caso di errori di misurazione degli strumenti (contatori), di consumi non autorizzati o di utilizzo di acqua autorizzato ma non fatturato (es. la sanificazione degli impianti o l'acqua derivante dalle bocche antincendio.)

RICERCA PERDITE ATTRAVERSO TECNOLOGIA SAR

Dal 2017, Piave Servizi ricorre alla tecnologia di ultima generazione SAR, che consente una dettagliata scansione della rete e l'individuazione delle perdite idriche. Utilizzata in precedenza dalla Nasa per la ricerca di acqua su Marte, oggi permette una pre-localizzazione geo-referenziata su Google Maps di buffer, all'interno dei quali è stata calcolata un'alta probabilità di perdita, tramite un algoritmo specifico legato alla conducibilità precipua dell'acqua potabile.



Nel 2018 il numero di perdite localizzate al giorno è di 3 (+1.5 perdite al giorno rispetto alla prima rilevazione) l'obiettivo è quello di localizzare 5 perdite al giorno.



Piave Servizi intende investire ulteriormente nella tecnologia SAR, nell'ottica di aumentare il numero delle pre-localizzazioni positive fino al 70%, e di arrivare a localizzare 800 perdite all'anno.



TARGET

Aumentare in modo sostanziale l'efficienza idrica in tutti i settori.

